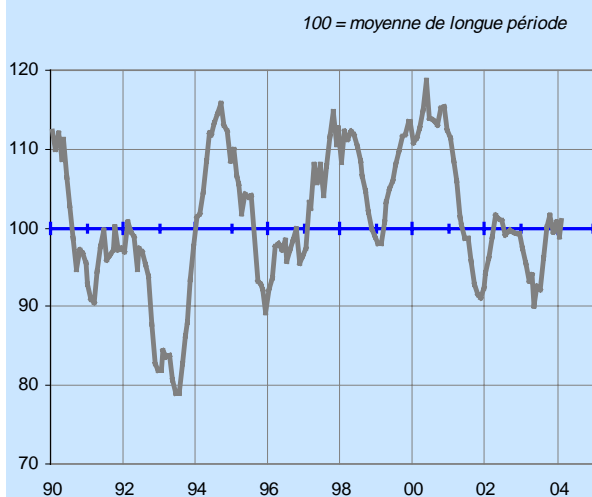


# Vue d'ensemble de l'enquête mensuelle de conjoncture

Février 2004

## INDUSTRIE

L'indicateur du climat des affaires s'est établi à 101 (contre 99 en janvier 2004 et 96 un an auparavant).



Selon l'indicateur synthétique mensuel d'activité, le produit intérieur brut progresserait de 0,5 % au premier trimestre de 2004 (quatrième estimation, inchangée) et de 0,5 % au deuxième trimestre (première estimation).

Dans ces conditions, à la fin du deuxième trimestre de 2004, l'acquis pour l'année s'établirait à + 1,3 %.

Selon les chefs d'entreprise interrogés par la Banque de France, l'activité industrielle a connu en février une expansion modérée. Les secteurs des biens de consommation et des biens d'équipement ont été les plus dynamiques.

Le taux d'utilisation des capacités de production a très faiblement diminué.

Le courant de commandes nouvelles est en hausse. Il s'est redressé à la fois sur le marché intérieur et à l'étranger.

Les carnets de commandes de l'industrie sont très voisins du niveau estimé comme normal.

Les stocks de produits finis, proches du niveau désiré, sont restés stables dans l'ensemble.

Les prix des matières premières ont augmenté, mais les prix des produits finis n'ont pas varié.

Les effectifs industriels ont poursuivi leur repli ; les perspectives d'évolution s'améliorent très légèrement.

Les perspectives d'activité font état d'une progression de l'activité dans l'ensemble des secteurs.

## SERVICES MARCHANDS

Pour le troisième mois consécutif, l'activité, appréciée en données brutes, est restée stable, à un niveau un peu supérieur à celui atteint en février 2003.

## COMMERCE DE DÉTAIL

L'activité commerciale, qui avait fortement augmenté en janvier, a enregistré un repli en février ; elle progresse sur un an.

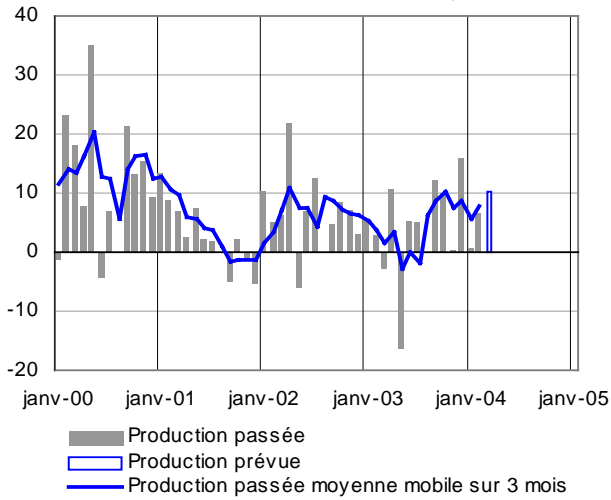
*Les commentaires s'appliquent à des données corrigées des variations saisonnières sauf pour les services marchands.*

# VUE D'ENSEMBLE

## Industrie

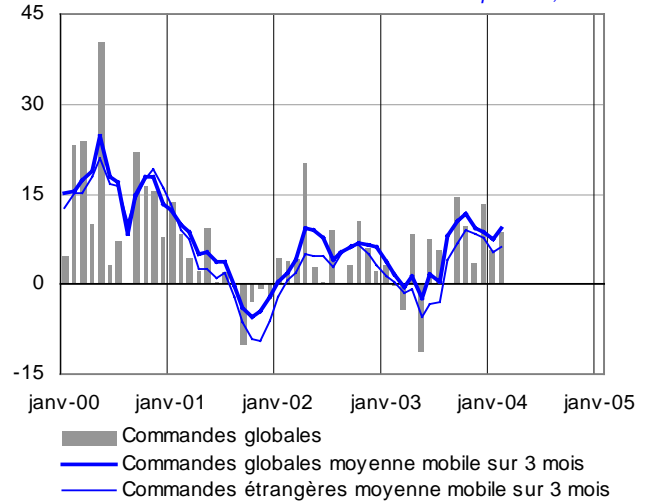
### Production passée et prévisions

*solde des opinions, cvs*



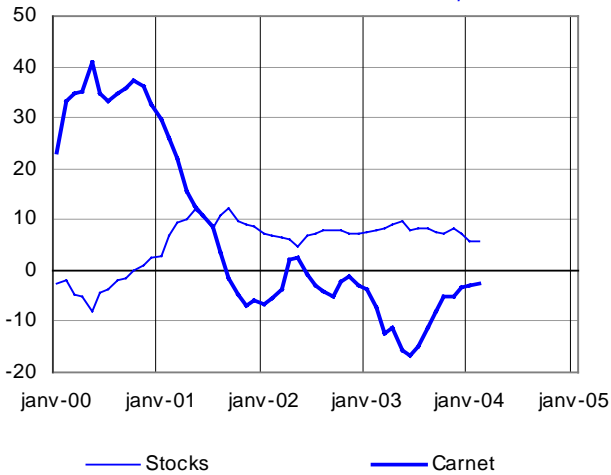
### Commandes globales et étrangères

*solde des opinions, cvs*



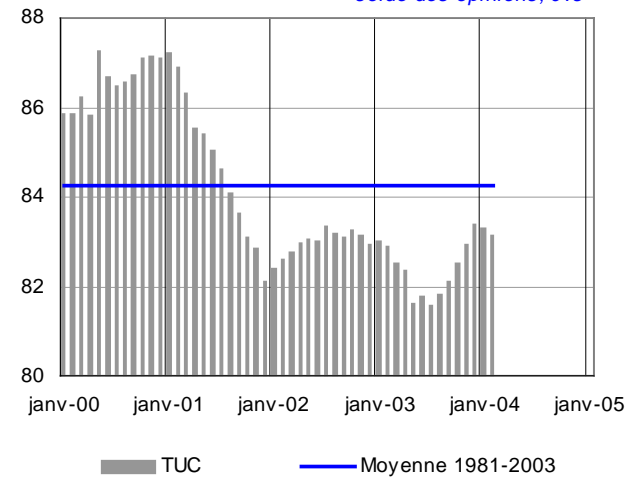
### Stocks et carnet de commandes

*solde des opinions, cvs*



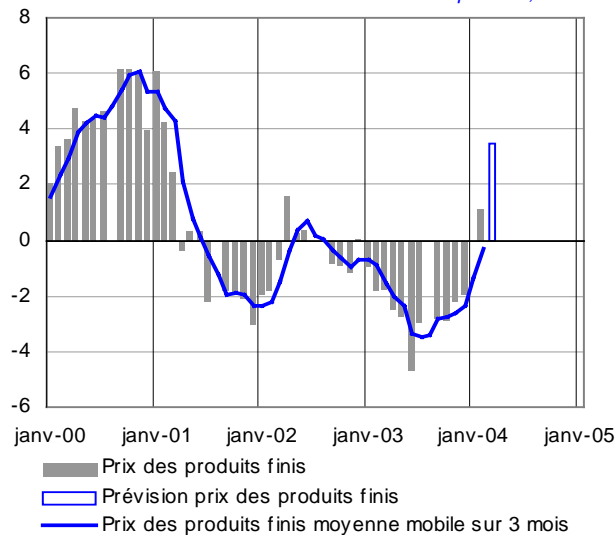
### Taux d'utilisation des capacités de production

*solde des opinions, cvs*



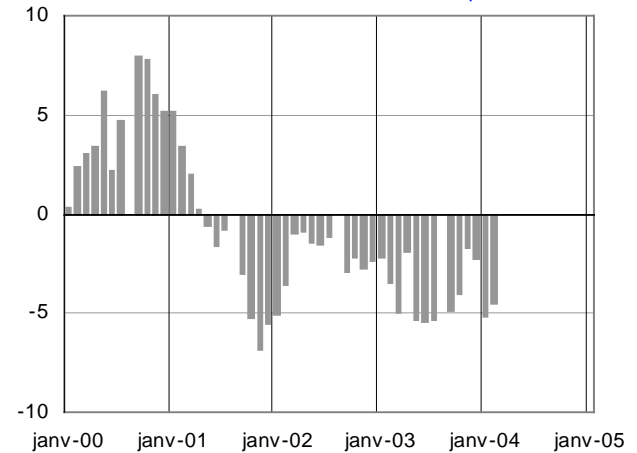
### Prix des produits finis et prévisions

*solde des opinions, cvs*



### Effectifs passés

*solde des opinions, cvs*



	sept-2003	oct-2003	nov-2003	déc-2003	janv-2004	févr-2004
<b>Évolution de la production par rapport au mois précédent</b>						
<b>Ensemble</b>	12	10	0	16	1	7
Biens intermédiaires	10	9	4	16	-5	3
Biens d'équipement	10	14	6	10	11	11
Industrie automobile	1	3	-17	-1	6	9
Biens de consommation	10	12	4	20	4	13
Industries agricoles et alimentaires	12	-1	-5	30	-2	0
<b>Production pour les prochains mois</b>						
<b>Ensemble</b>	14	14	11	12	10	10
Biens intermédiaires	10	13	11	8	9	11
Biens d'équipement	22	16	13	17	8	3
Industrie automobile	2	14	2	8	4	12
Biens de consommation	20	14	17	15	15	17
Industries agricoles et alimentaires	11	9	13	16	14	11
<b>Évolution des commandes par rapport au mois précédent (ensemble)</b>						
<b>Globales</b>	15	10	3	13	6	9
Étrangères	9	10	6	8	2	8
<b>Niveau du carnet de commandes</b>						
<b>Ensemble</b>	-8	-5	-5	-3	-3	-3
Biens intermédiaires	-17	-12	-11	-7	-10	-6
Biens d'équipement	-5	-1	0	1	4	-2
Biens de consommation	-1	3	2	6	6	5
Industries agricoles et alimentaires	11	10	3	7	1	-7
<b>Niveau des stocks de produits finis</b>						
<b>Ensemble</b>	8	7	8	7	6	6
Biens intermédiaires	6	4	5	3	6	3
Biens d'équipement	7	3	5	3	2	6
Industrie automobile	27	24	21	20	21	15
Biens de consommation	5	10	10	11	3	7
Industries agricoles et alimentaires	0	1	8	7	7	3
<b>Taux d'utilisation des capacités de production</b>						
<b>Ensemble</b>	82,1	82,5	82,9	83,4	83,3	83,1
<b>Évolution des effectifs (ensemble)</b>						
<b>Par rapport au mois précédent</b>	-5	-4	-2	-2	-5	-4
<b>Au cours des prochains mois</b>	-10	-8	-7	-8	-10	-9
<b>Indicateur du climat des affaires</b>						
	100	102	100	101	99	101

## VUE D'ENSEMBLE

### Industrie

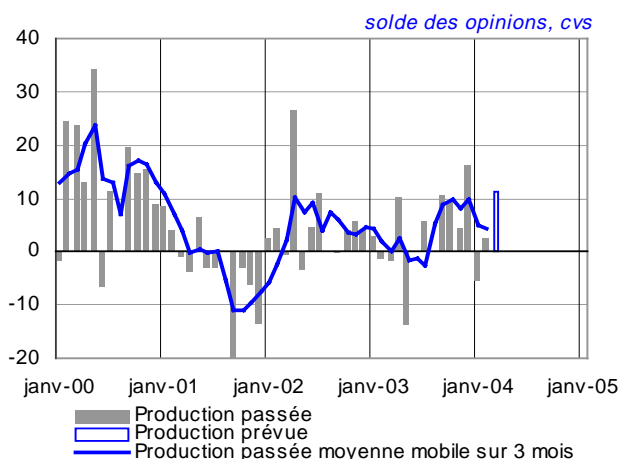
#### Biens intermédiaires

L'activité a globalement peu varié en février.

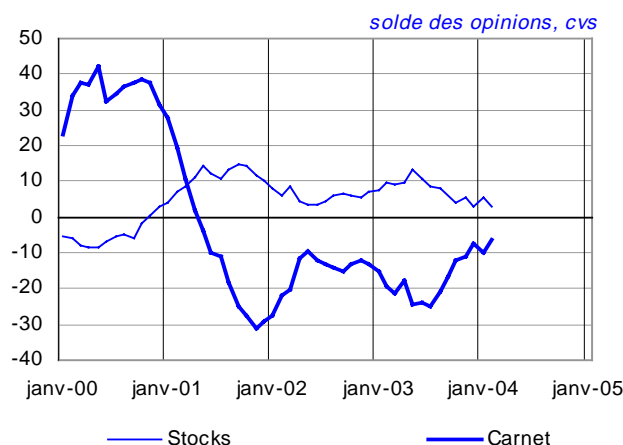
Le flux de commandes s'est redressé, notamment dans le secteur des composants électriques. Les carnets de commandes sont encore légèrement inférieurs à la normale. Les stocks sont globalement restés inchangés et demeurent dans l'ensemble proches de leur niveau de longue période.

Au cours des prochains mois, la production accélérerait.

#### Production passée et prévisions



#### Stocks et carnet de commandes



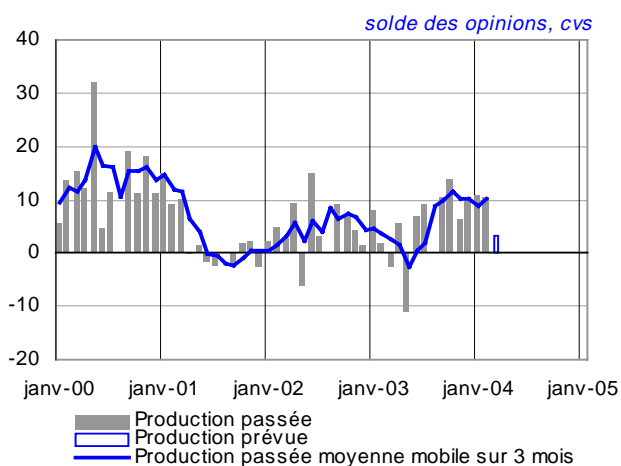
#### Biens d'équipement

La production a augmenté à un rythme comparable à celui du mois de janvier ; le secteur de l'équipement électrique a de nouveau été le plus dynamique.

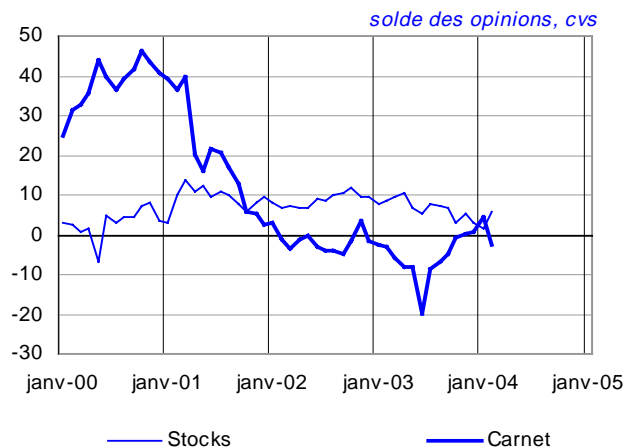
Les commandes reçues ont continué leur progression. Les carnets de commandes se situent au niveau jugé normal. Les stocks sont très légèrement au-dessus du niveau désiré.

Au cours des prochains mois, la production se maintiendrait globalement à son niveau actuel.

#### Production passée et prévisions



#### Stocks et carnet de commandes

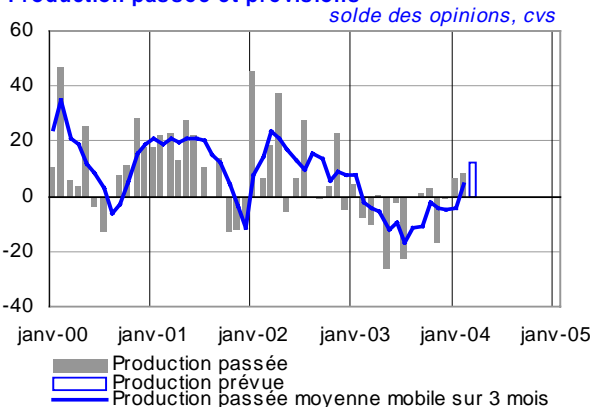


## VUE D'ENSEMBLE

### Industrie

#### Industrie automobile

##### Production passée et prévisions



L'activité a globalement augmenté. Elle a progressé chez les constructeurs de voitures particulières, mais elle a stagné chez les équipementiers automobiles.

Le flux de commandes nouvelles adressées aux constructeurs de véhicules particuliers s'est renforcé, à la fois sur le marché intérieur et sur le marché extérieur. Aussi les carnets de commandes ont-ils rejoint leur niveau considéré normal. Néanmoins, les stocks demeurent un peu excédentaires, surtout chez les constructeurs.

Au cours des prochains mois, l'activité croîtrait dans l'ensemble du secteur automobile.

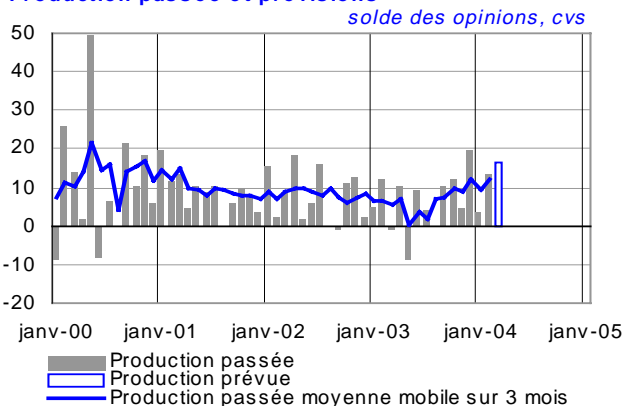
#### Biens de consommation

La production s'est redressée en février.

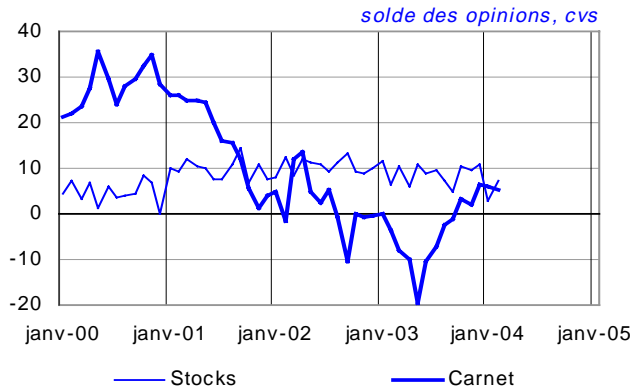
La demande intérieure a été plus dynamique que la demande étrangère. Les carnets de commandes se sont maintenus légèrement au-dessus du niveau désiré. Les stocks sont jugés un peu lourds.

Dans les prochains mois, l'activité poursuivrait sa progression.

##### Production passée et prévisions

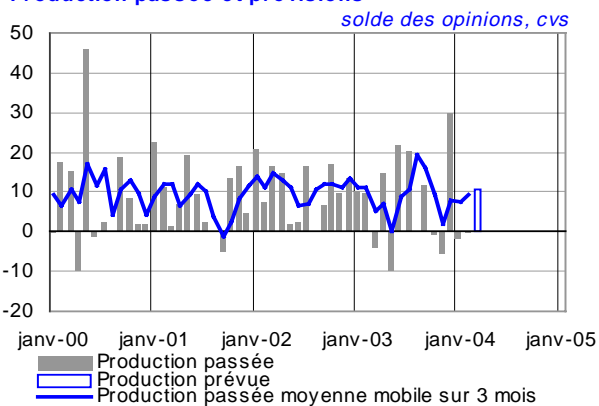


##### Stocks et carnet de commandes



#### Industries agricoles et alimentaires

##### Production passée et prévisions



L'activité a de nouveau stagné en février.

Les commandes globales ont recommencé à croître. Les stocks ont un peu diminué ; ils ont rejoint leur niveau normal.

Au cours des prochains mois, la production devrait augmenter.

## VUE D'ENSEMBLE

### Services marchands

Évolution par rapport au mois précédent		
Activité globale	Prix	Effectifs
→	→	→

Évolution sur un an		
Activité globale	Prix	Effectifs
↗	→	→

Situation par rapport à la normale		
Trésorerie		
=		

Prévisions pour les prochains mois		
Activité globale	Prix	Effectifs
↗	→	↗

Pour le troisième mois consécutif, l'activité, appréciée en données brutes, est restée stable, à un niveau un peu supérieur à celui atteint en février 2003.

D'un mois à l'autre, l'activité est apparue plus soutenue dans l'hôtellerie, les ingénieries technique et informatique et la location de véhicules. Stable dans le transport routier de marchandises, le travail temporaire, les agences, conseil en publicité, la réparation d'automobiles et les activités de nettoyage, le volume d'affaires s'est, par contre, replié assez sensiblement dans le conseil en affaires.

La demande globale est éte.

Dans une conjoncture encore hésitante, les prix ne varient guère et cette situation devrait se poursuivre à court terme.

Réalisation : mars 04  
DGEI – Direction de la Conjoncture  
SEREC Tél. : 01 42 92 49 14

Les effectifs, stables en février, pourraient être renforcés au cours des mois à venir.

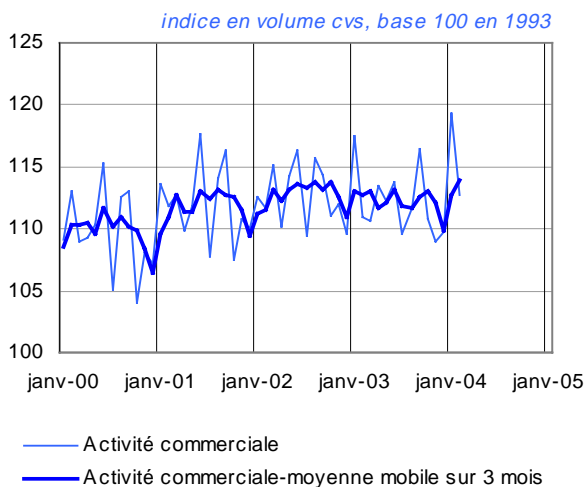
Les trésoreries, qui ont continué de se resserrer, apparaissent proches de la normale. Elles sont toutefois jugées étroites dans l'hôtellerie, le transport routier de marchandises ainsi que dans la réparation d'automobiles.

Les perspectives demeurent favorablement orientées : un accroissement de l'activité et de la demande est attendu par les professionnels dans la totalité des branches suivies par l'enquête.

## VUE D'ENSEMBLE

### Commerce de détail

#### Chiffre d'affaires (automobile incluse)

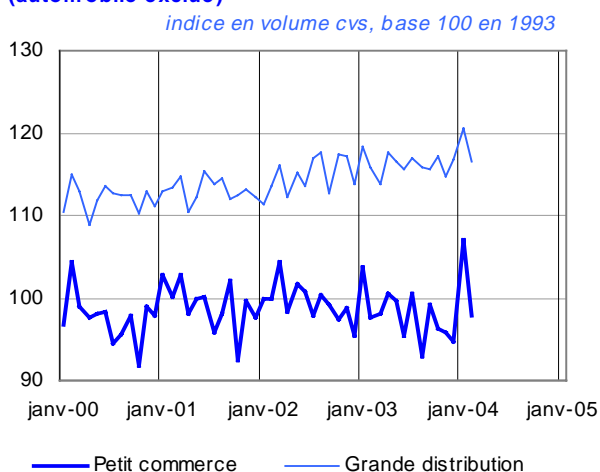


L'activité commerciale, qui avait fortement augmenté en janvier, a enregistré un repli en février ; elle progresse sur un an.

Après correction du nombre des jours ouvrables et des variations saisonnières, le **volume des ventes** a diminué de **5,5 %** (après une hausse de 8,7 % en janvier). Par rapport à février 2003, mois qui comportait le même nombre de samedis et de jours ouvrables, le courant d'affaires enregistre une progression de **1,7 %**. Les achats de **denrées alimentaires** ont diminué (-1,6 %) plus faiblement que les ventes de **produits industriels** (-7,4 %) en dépit d'un rebond des acquisitions de véhicules.

Le repli a été plus accentué dans le **petit commerce indépendant** (-8,6 %) et dans les grandes surfaces spécialisées dans l'équipement du logement, que dans **la grande distribution généraliste** (-3,5 %). Au sein de cette dernière les transactions ont plus particulièrement diminué dans les grands magasins et magasins populaires ; elles se sont légèrement accrues dans la vente par correspondance.

#### Chiffre d'affaires par forme de distribution (automobile exclue)



Réalisation : mars 04

DGEI – Direction de la Conjoncture  
SEREC Tél. : 01 42 92 49 14