

Informations Rapides

CPPAP 0108 B 06336
ISSN 0151-1475

20 janvier 2005 - n°20
©INSEE 2005

■ Indices des commandes en valeur reçues dans l'industrie – novembre 2004

Thème «*Activité dans l'industrie*»

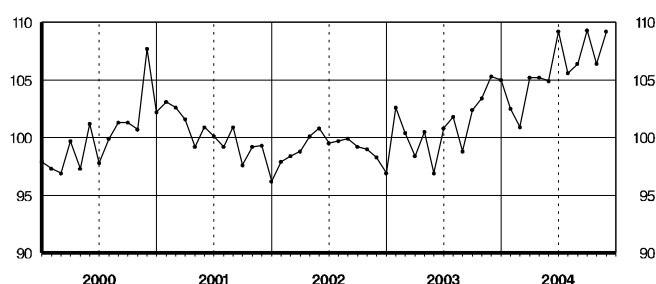
L'indice des commandes en valeur reçues dans l'industrie hors NAF 35 (matériels de transport autres qu'automobiles) corrigé des effets des variations saisonnières enregistre une hausse en novembre (+2,6%) après une baisse en octobre (-2,7%). Les commandes reçues au cours des trois derniers mois (septembre-octobre-novembre) sont en hausse (+1,2%) par rapport aux trois mois précédents.

L'indice des commandes en valeur reçues dans l'industrie au cours du mois de novembre, corrigé des effets des variations saisonnières, enregistre une forte hausse¹ (+21,7%) par rapport au mois d'octobre. Il s'inscrit également en hausse (+8,0%) au cours des trois derniers mois par rapport aux trois mois précédents.

Au cours de cette même période :

- L'indice des commandes reçues dans les biens intermédiaires est en progression (+2,4%) ;
- L'indice des commandes de biens d'investissement est en forte hausse¹ (+12,8%) ;
- L'indice des commandes de biens de consommation durables est en légère hausse (+0,2%). L'indice des biens de consommation non durables est en hausse (+2,4%).

Ensemble industrie à commandes hors NAF35
Indices de valeur CVS



Indices des commandes en valeur reçues dans l'industrie (nomenclature MIG)	Variations en % ...			
	T/T-4 (1)	T/T-1 (2)	Oct. /	Nov. /
CVS, base 100 en 2000			Sep.	Oct.
Industrie hors NAF35 (mat. de transport nc auto.)	4,6	1,2	-2,7	2,6
Ensemble de l'industrie dont provenant de l'étranger	11,3	8,0	-2,4	21,7
(040) Biens intermédiaires	10,7	2,4	-4,0	1,5
(050) Biens d'investissement	14,2	12,8	-2,0	39,2
(060) Biens de consommation durables	-1,5	0,2	-2,7	3,9
(070) Biens de consommation non durables	3,1	2,4	-0,4	1,0

(1) 3 derniers mois rapportés à la même période de l'année précédente (brute)
(2) 3 derniers mois rapportés aux 3 mois précédents

¹Ce mouvement a pour origine des fortes commandes dans l'industrie aéronautique enregistrées en novembre 2004.

Méthodologie et diffusion

Les indices des commandes reçues sont des indices mensuels de Laspeyres (pondérations constantes égales aux facturations des productions de l'année de base - actuellement 2000) des commandes en valeur reçues par les entreprises pour les produits des branches concernées.

Les indices sont calculés grâce aux données collectées dans le cadre du dispositif des "enquêtes de branche" auquel participent le SESSI et les syndicats professionnels. Lorsqu'elles n'existaient pas, les questions relatives aux commandes en valeur reçues dans l'industrie ont été introduites dans les questionnaires mensuels adressés aux entreprises au cours des années 2000, 2001 voire 2002 dans certains cas. Lorsque les données n'ont pu être collectées dès 1998, une estimation rétroactive a été réalisée à partir de sources existantes comme les facturations, la production ou les carnets de commandes.

En raison notamment des difficultés rencontrées par les entreprises pour identifier l'origine géographique des commandes, l'indice des commandes provenant de l'étranger est moins fiable que l'indice des commandes totales.

Les commandes sont définies comme : *La valeur (au prix envisagé au moment de la commande), hors taxes, nette des rabais et ristournes, des biens et services industriels dont la fourniture a été demandée par un client extérieur à l'entreprise induisant soit la mise en production ultérieure (éventuellement sous-traitée) soit de puiser dans des stocks produits (ce qui exclut la revente de produits en l'état rattachée à l'activité de commerce plutôt qu'à l'industrie).*

Les commandes reçues sont enregistrées au titre du mois au cours duquel la demande correspondante a été formulée, ou au cours duquel elle a été considérée comme suffisamment ferme pour décider d'une mise en production (c'est-à-dire que sauf contre-ordre, un refus de la part du client serait considéré comme une rupture de contrat). Les éventuelles annulations de commandes ne sont pas prises en compte dans les indices (contrairement au suivi de l'évolution des carnets de commandes)

Une méthodologie complète de l'indice est actuellement disponible dans un document de travail ([E0301](#) de mars 2003) accessible sur le site www.insee.fr (rubrique *nomenclatures, définitions, méthodes*).

Les indices sont publiés actuellement par l'Insee uniquement dans les *Informations Rapides* (sur papier et Internet). Les postes agrégés sont calculés selon la nomenclature européenne des principaux regroupements pour l'industrie (MIG) définie dans le règlement CE 586/2001 du 26 mars 2001. Les postes en sont repérés dans les tableaux par trois chiffres figurant entre parenthèses. En dehors des biens d'investissement, les principaux regroupements (MIG) sont incomplètement couverts par des indices (cf. la première colonne du tableau et le paragraphe 'champ couvert' ci-contre). Lorsqu'ils sont complets ou très largement couverts figurent aussi les postes de la nomenclature française économique de synthèse (NES). Un indice des commandes reçues dans l'industrie « hors NAF35 » est également diffusé pour les besoins de l'analyse conjoncturelle. L'indice d'ensemble peut en effet être affecté par les fortes fluctuations conjoncturelles des commandes dans la construction aéronautique, navale et ferroviaire.

Le calcul des séries corrigées des variations saisonnières (CVS) est effectué pour rendre plus facilement interprétables les variations mensuelles des indices. L'estimation de ces effets (en vue de leur neutralisation) est effectuée avec le logiciel Tramo-seats dans Démétra (logiciel fourni par la Commission européenne).

INDICES MENSUELS DES COMMANDES en VALEUR reçues dans l'INDUSTRIE (données brutes, base 100 en 2000)

Identifiant nomenclature NES ou (MIG)	Part couverte en valeur	Pondé- ration	2003		2004										T/T-4 (1)	
			Nov.	Dec.	Jan.	Feb.	Mar.	Avr.	Mai.	Juin	Juil	Aou.	Sep.	Oct.		Nov.
Industrie hors NAF35 (mat. de transport nc auto.)	65%	907	99,8	104,3	103,8	103,7	119,3	107,3	101,5	121,5	106,3	73,8	114,0	111,4	104,7	4,6
Ensemble de l'industrie <i>dont provenant de l'étranger</i>	67%	1 000 487	98,6 96,6	108,5 108,5	104,7 107,0	103,7 106,5	117,4 116,7	108,5 113,1	145,5 104,6	124,9 127,9	106,4 109,1	74,6 77,8	121,2 122,0	113,3 118,8	125,4 116,7	11,3 9,7
(040) Biens intermédiaires	67%	331	88,3	85,7	91,1	89,2	104,3	96,1	92,3	106,3	97,9	76,7	104,8	102,1	98,1	10,7
Dont : F41 à F44 Chimie	100%	92	86,4	91,2	90,4	89,5	102,7	92,0	90,2	101,7	98,8	83,6	104,4	107,5	103,3	16,8
F51+F52+F53 Métallurgie	100%	63	106,3	88,4	106,2	92,1	117,3	106,5	106,9	121,9	110,2	92,0	127,9	119,4	113,7	23,2
F54+F55 Travail des métaux et produits métalliques	100%	61	90,1	87,1	95,7	101,0	114,0	107,4	98,9	115,9	101,0	71,7	108,0	106,5	105,5	6,8
F6 Composants électriques et électroniques	100%	69	73,0	76,5	72,8	72,8	87,4	82,3	79,0	97,3	90,6	67,3	89,1	83,2	78,4	3,5
(050) Biens d'investissement	100%	525	100,2	121,6	106,6	104,8	118,3	112,6	187,4	136,4	106,3	63,7	126,5	114,5	143,6	14,2
Dont : D0 Industrie automobile	100%	209	96,2	97,9	120,5	124,3	140,3	123,7	122,9	140,3	118,9	42,7	123,8	124,8	110,6	6,3
E2 Équipements mécaniques	100%	118	127,4	99,7	98,7	97,2	117,1	107,9	96,8	126,6	100,3	71,2	101,9	103,2	98,1	-9,0
E3 Équipements électriques et électroniques	100%	108	88,7	165,4	81,6	75,1	93,2	88,4	75,8	119,4	86,3	80,1	101,5	90,8	97,0	2,8
(060) Biens de consommation durables	48%	21	78,4	72,4	77,4	77,3	88,2	75,3	71,9	69,9	67,1	71,0	93,0	94,1	85,9	-1,5
Dont : C4 Équipements du foyer	84%	18	80,7	75,4	80,8	79,1	86,6	73,6	70,6	70,0	69,0	73,3	95,3	96,0	88,9	-1,4
(070) Biens de consommation non durables	30%	123	123,2	120,0	137,5	142,9	153,5	130,5	121,6	134,8	136,3	115,8	147,3	141,4	128,0	3,1
Dont : C3 Produits pharmaceutiques de parfumerie et d'entretien	100%	90	142,5	140,2	148,8	145,8	166,6	148,7	141,8	151,2	136,7	125,6	159,9	158,7	146,3	2,4

(1) 3 derniers mois rapportés à la même période de l'année précédente (brute)

Champ couvert par l'indice

L'indice couvre l'ensemble désigné sous le nom d'**industrie à commandes**. Le champ de l'industrie à commandes est défini au niveau européen par les produits relevant des branches de la NAF 17 (textile), 18 (habillement), 21 (papier-carton), 24 (chimie), 27 à 35 (métallurgie, fabrication de machines, construction automobile regroupée ici avec les biens d'investissement, gros matériel de transport ...). Pour ces branches, l'indice représente les commandes en valeur reçues au cours du mois par les entreprises françaises de plus de 20 salariés. L'industrie à commandes recouvre (cf. la première colonne du tableau de la page 1) 67% des ventes de l'industrie hors énergie et IAA. Dans les 33% restant, la production est censée s'effectuer à flux tendus à partir de commandes qui lui sont donc identiques en valeur.

Les indices des commandes reçues sont des indices en base et référence 100 en 2000. Ils sont calculés par branches de produits définies selon la NAF à partir des résultats des enquêtes de branche réalisées, dans l'industrie, sous la responsabilité du SESSI par le SESSI lui-même ou les organismes professionnels agréés.

Réalisés dans le cadre du règlement européen sur les statistiques conjoncturelles, des indices équivalents sont désormais fournis à EUROSTAT par l'ensemble des pays européens.

L'équivalent de l'indice présenté ici existe déjà dans la plupart des pays de l'Union européenne, et en particulier en Allemagne et en Italie. EUROSTAT diffuse maintenant chaque mois dans un communiqué de presse l'agrégat européen.

Rectifications et mises à jour

Les réponses des entreprises interrogées par les enquêtes de branche ne sont pas toujours disponibles en totalité au moment de la première publication de l'indice. Une estimation est alors nécessaire. Lorsqu'une part importante d'une branche est dans cette situation, l'indice de cette branche peut ne pas être publié (le symbole "ns" est utilisé). Ces séries retardataires sont en général disponibles le mois suivant et intégrées dans l'indice.

Le calcul des coefficients CVS fait l'objet d'une mise à jour mensuelle. Compte tenu du caractère récent de l'information statistique recueillie, ces corrections sont encore fragiles et susceptibles de révisions significatives d'une publication à l'autre.

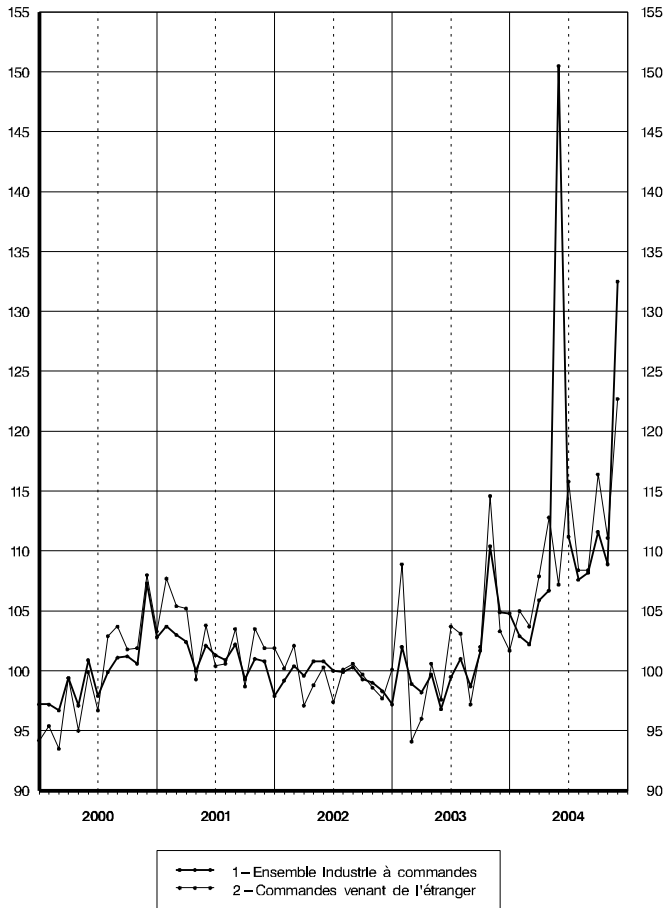
INDICES MENSUELS DES COMMANDES en VALEUR reçues dans l'INDUSTRIE (données CVS(3), base 100 en 2000)

Identifiant nomenclature NES ou (MIG)	Part couverte en valeur	Pondé- ration	2003 2004												T/T-1 (2)
			Dec.	Jan.	Fev.	Mar.	Avr.	Mai.	Juin	Juil	Aou.	Sep.	Oct.	Nov.	
Industrie hors NAF35 (mat. de transport nc auto.)	65%	907	105,0	102,5	100,9	105,2	105,2	104,9	109,2	105,6	106,4	109,3	106,4	109,2	1,2
Ensemble de l'industrie <i>dont provenant de l'étranger</i>	67%	1 000 <i>487</i>	104,8 <i>101,7</i>	102,9 <i>105,0</i>	102,2 <i>103,7</i>	105,9 <i>107,9</i>	106,7 <i>112,8</i>	150,5 <i>107,2</i>	111,2 <i>115,8</i>	107,6 <i>108,4</i>	108,2 <i>108,4</i>	111,6 <i>116,4</i>	108,9 <i>111,1</i>	132,5 <i>122,7</i>	8,0 <i>5,3</i>
(040) Biens intermédiaires	67%	331	92,4	90,3	87,0	93,7	93,7	94,7	96,9	96,1	98,8	101,8	97,7	99,2	2,4
Dont : F41 à F44 Chimie	100%	92	92,6	89,5	89,7	93,1	92,3	94,5	97,6	96,3	100,9	101,6	102,2	104,0	4,4
F51+F52+F53 Métallurgie	100%	63	100,4	101,6	82,7	104,3	104,6	107,5	110,2	109,7	114,9	133,3	114,7	113,3	7,9
F54+F55 Travail des métaux et produits métalliques	100%	61	97,6	96,3	97,6	101,3	99,5	101,3	102,5	100,8	103,7	102,5	102,9	106,7	1,7
F6 Composants électriques et électroniques	100%	69	79,9	77,4	75,0	79,1	82,1	82,2	84,9	86,5	85,5	81,1	79,5	80,6	-6,1
(050) Biens d'investissement	100%	525	106,8	104,9	105,5	107,9	109,6	192,4	116,1	110,3	109,4	113,3	111,0	154,5	12,8
Dont : D0 Industrie automobile	100%	209	113,8	112,9	114,1	117,5	113,4	116,0	118,2	117,1	113,3	117,5	117,1	119,8	1,7
E2 Équipements mécaniques	100%	118	100,2	99,0	98,6	103,0	101,5	99,2	119,1	98,0	100,2	100,7	97,1	101,0	-5,8
E3 Équipements électriques et électroniques	100%	108	103,3	93,9	87,5	89,4	100,5	92,2	95,9	95,0	96,7	99,9	94,0	101,0	2,5
(060) Biens de consommation durables	48%	21	78,4	81,1	79,3	81,0	76,7	78,6	77,5	77,1	78,9	78,4	76,3	79,3	0,2
Dont : C4 Équipements du foyer	84%	18	79,1	82,6	80,5	82,0	77,7	79,9	78,6	78,7	79,8	79,7	77,5	80,6	0,3
(070) Biens de consommation non durables	30%	123	133,8	131,5	132,6	134,7	134,2	133,7	134,1	132,0	133,3	136,3	135,7	137,0	2,4
Dont : C3 Produits pharmaceutiques de parfumerie et d'entretien	100%	90	147,1	146,0	147,6	148,8	147,9	147,2	146,3	144,2	146,5	148,9	149,7	150,0	2,7

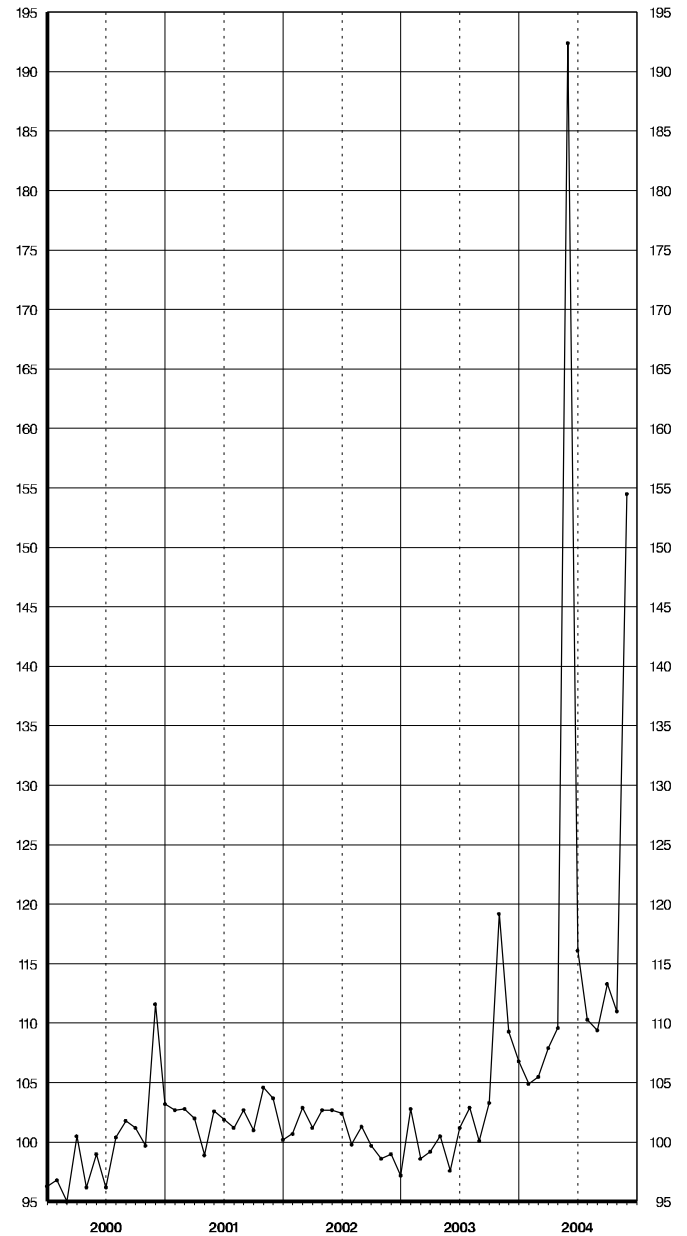
(2) 3 derniers mois rapportés aux 3 mois précédents

(3) Le calcul des coefficients CVS fait l'objet d'une mise à jour mensuelle. Compte tenu du caractère récent de l'information statistique recueillie, ces corrections sont encore fragiles et susceptibles de révisions significatives d'une publication à l'autre.

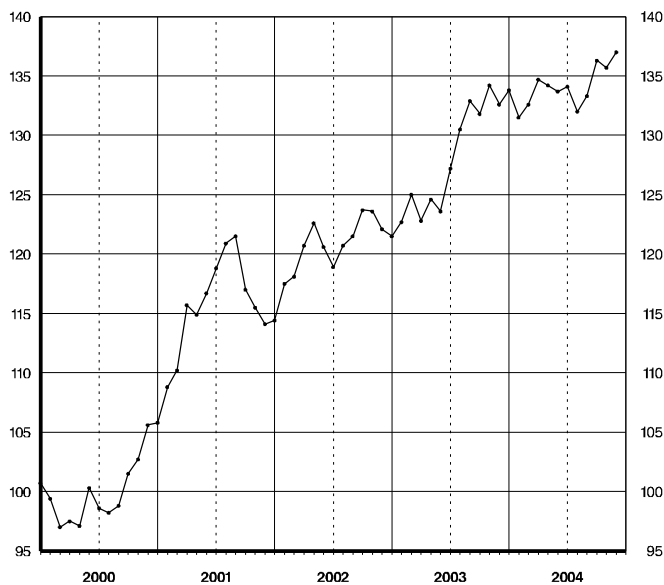
Ensemble industrie à commandes
Indices de valeur CVS



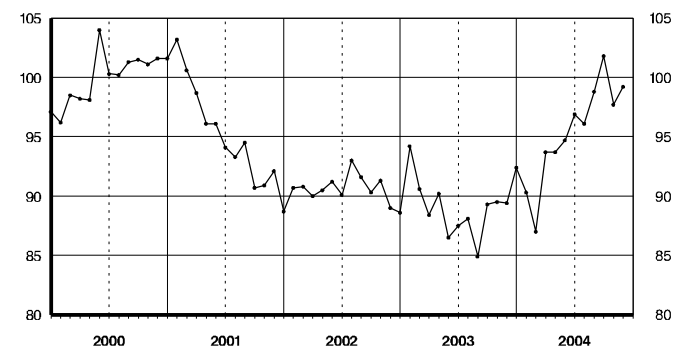
MIG - Biens d'Investissements
Indices de valeur CVS



MIG - Biens de consommation non durables
Indices de valeur CVS



MIG - Biens Intermédiaires
Indices de valeur CVS



Ces graphiques sont présentés sur des échelles identiques de façon à les rendre directement comparables. Les pointillés repèrent les mois de juin, les traits pleins les mois de décembre.