

Informations Rapides

ISSN 0151-1475

10 février 2006 - n°54

©INSEE 2006

Série «Principaux Indicateurs»

■ Indice de la production industrielle – décembre 2005

Thème «Activité dans l'industrie»

Au mois de décembre 2005, l'indice CVS-CJO de la **production industrielle hors énergie et IAA** s'établit à 100,4 après 101,1 en novembre. L'évolution par rapport à novembre est de -0,7% après +2,5% en novembre par rapport à octobre (initialement annoncée à +2,6%¹). L'**ensemble de l'industrie** baisse (-0,3%) par rapport à novembre.

Les **biens de consommation** sont en baisse (-0,3%) : la production diminue dans les "équipements du foyer" (-2,8%) et l'"habillement, cuir" (-0,2%). Elle s'accroît dans l'"imprimerie, édition" (+0,5%) et les "produits pharmaceutiques, de parfumerie et d'entretien" (+0,1%).

L'**industrie automobile** se replie nettement en décembre (-4,5%).

Les **biens d'équipement** sont en hausse (+1,0%) ; la production augmente dans chacune des composantes : équipements électriques et électroniques (+2,2%), équipements mécaniques (+0,5%) et "bateaux, avions, trains, motos" (+0,2%).

Les **biens intermédiaires** sont en baisse (-0,6%) : la production diminue dans les "produits chimiques, en caoutchouc ou plastique" (-1,8%), les "produits de l'industrie textile" (-1,6%) et les "métaux et produits métalliques" (-1,5%). Elle augmente dans les "composants électriques et électroniques" (+2,2%) et les produits minéraux (+1,0%).

Les **industries agricoles et alimentaires** se replient en décembre (-2,2%).

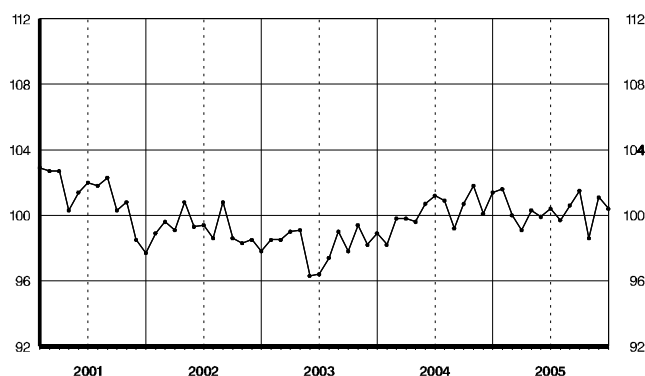
L'**énergie** s'accroît (+2,9%), tandis que la **construction** progresse très légèrement (+0,2%).

Indices de la production industrielle (NES cvs-cjo, base 100 en 2000)	Variations en %			
	T/T-4 (1)	T/T-1 (2)	Nov. / Oct.	Déc. / Nov.
INDUSTRIE ensemble (EB...EG)	-0,8	-0,4	+3,1	-0,3
hors énergie et IAA (EC...EF)	-1,1	-0,6	+2,5	-0,7
Ind. agricoles et alimentaires (EB)	+1,8	+0,2	+2,1	-2,2
Biens de consommation (EC)	+2,7	+0,4	+1,3	-0,3
Industrie automobile (ED)	-11,3	-4,4	+5,3	-4,5
Biens d'équipement (EE)	+1,5	-0,3	+2,5	+1,0
Biens intermédiaires (EF)	-0,8	+0,1	+2,2	-0,6
Énergie (EG)	-1,1	+0,3	+7,2	+2,9
Construction (EH)	+2,1	+0,1	+0,2	+0,2

(1) 3 derniers mois / 3 mêmes mois de l'année précédente.

(2) 3 derniers mois / 3 mois précédents.

industrie hors énergie et IAA (EC...EF)
cjo-cvs, base 100 en 2000



¹ Cette révision est la résultante de plusieurs facteurs :

- l'arrivée de nouveaux questionnaires
- le recalage sur des résultats exhaustifs
- la réestimation de l'ensemble des coefficients CVS-CJO prenant en compte les résultats de décembre

Voir tableau p.3



INSEE

sessi

Les indices de la production industrielle sont calculés par l'INSEE à partir des résultats des enquêtes de production élaborés et diffusés par divers services statistiques ministériels : SESSI, pour l'industrie hors IAA ; SCEES, pour les industries agricoles et alimentaires ; SES, pour la construction.

Institut National de la Statistique et des Études Économiques - Direction Générale 18, bd A. Pinard 75675 Paris Cedex 14

Directeur de la publication : JEAN-MICHEL CHARPIN.

Adresse Internet : <http://www.insee.fr>

Champ couvert par l'indice

Les statistiques de production alimentant l'indice de la production industrielle sont représentatives de 90,8% de la valeur ajoutée des entreprises non artisanales (entreprises de 10 salariés et plus appartenant aux branches 10 à 45 de la NAF). Certaines branches ne sont pas couvertes en totalité. L'indice ne couvre pas la récupération (NAF 37).

Le champ de l'ensemble de l'industrie ('INDUSTRIE (EB...EG)') correspond à l'indice 'ensemble de l'industrie' publié par EUROSTAT (section C+D+E de la Nace). La décomposition selon les différents groupements de produits est légèrement différente, même lorsque les intitulés français sont identiques (énergie, biens intermédiaires), en raison de l'utilisation de deux nomenclatures différentes : Nomenclature économique de synthèse (NES) pour la France, Principaux regroupements de l'industrie (MIG) pour Eurostat.

Méthodologie et diffusion

Les indices de la production industrielle sont des indices de Laspeyres des volumes de production (pondération constante par les valeurs ajoutées au coût des facteurs de l'année de base). Ils sont calculés par l'INSEE à partir de sources, principalement les enquêtes de branche, issues de services statistiques ministériels (SESSI, SCEES, Observatoire de l'énergie) ou d'organismes professionnels. Les produits suivis dans les enquêtes sont situés à tous les niveaux des processus de fabrication : ils représentent ainsi au mieux l'activité de l'ensemble de l'industrie. Une méthodologie complète de l'indice base 1995 est actuellement disponible dans la collection *Insee-Méthodes* (n°104) accessible sur le site www.insee.fr. Une actualisation pour la base 2000 sera prochainement disponible. Les indices sont calculés pour l'industrie (y compris les industries agricoles et alimentaires et l'énergie) ainsi que pour la construction. Ils sont publiés par l'Insee dans les *Informations Rapides* au niveau 36 de la nomenclature économique de synthèse (NES), dans le *Bulletin mensuel de statistique* et le site Insee (www.indices.insee.fr/bsweb/servlet/bsweb rubrique *indices de la production industrielle - IPI*) au niveau 114 de la NES. Ils sont également rediffusés par Eurostat dans les nomenclatures européennes.

Le calcul des séries corrigées des variations saisonnières (CVS) et des corrections des effets de calendrier (CJO) est effectuée pour rendre plus facilement interprétables les variations mensuelles des indices. L'estimation de ces effets (en vue de leur neutralisation) est désormais effectuée avec le logiciel Tramo-seats dans Démétra (fourni par la Commission européenne). Il est réalisé à un niveau relativement fin de la nomenclature des activités (groupes de la NAF soit une décomposition de l'industrie en 122 catégories).

La moyenne annuelle des indices CJO-CVS peut différer légèrement de celle des indices bruts car la composition annuelle en jours ouvrables (positionnement dans la semaine des différents jours fériés, présence d'années bissextiles...) varie d'une année à l'autre.

INDICE DE LA PRODUCTION INDUSTRIELLE (données brutes, base 100 en 2000)

Identifiant NES et pondération (10000=EB...EH)	2004		2005										T/T-4 ⁽²⁾		
	Déc.	Janv.	Fév.	Mars	Avril	Mai	Juin	Juill.	Août	Sept.	Oct.	Nov.		Déc.	
INDUSTRIE (EB...EG)	8617	106,5	102,0	99,7	109,4	103,4	99,0	109,8	95,3	74,4	108,3	105,0	107,5	105,2	-1,0
INDUSTRIE hors énergie et IAA (EC...EF)	6710	102,3	98,3	97,5	108,7	104,6	100,0	114,0	96,2	69,2	111,8	103,9	103,5	100,4	-1,4
EB Industries agricoles et alimentaires	760	110,0	94,3	89,7	100,5	95,9	97,1	99,1	89,7	96,3	102,5	128,5	130,5	108,8	+1,3
EC Biens de consommation	1257	99,4	103,5	101,5	108,4	107,5	99,2	107,5	95,5	84,8	114,7	109,3*	105,7	100,5	+1,9
C1 Habillement, cuir	190	48,8	57,8	60,1	59,5	48,2	45,8	59,0	50,8	33,1	52,2	45,2	48,1	47,3	-5,2
C2 Produits de l'édition, imprimés ou reproduits	341	96,6	97,0	94,0	103,2	104,3	96,2	98,4	81,2	82,4	106,9	109,7	98,6	96,4	+1,4
C3 Produits pharmaceutiques, de parfumerie et d'entretien	499	125,3	132,9	128,1	136,1	137,9	127,4	136,0	127,1	118,1*	148,3*	137,5*	135,4*	130,9	+5,1
C4 Equipements du foyer	226	88,8	86,8	88,9	96,2	95,1	86,4	99,4	85,2	58,6	104,7	100,3	99,4	84,3	-3,6
ED Industrie automobile	784	105,5	112,7	116,2	124,6	130,7	121,0	136,2	106,7	41,8	132,1	112,1	114,5	92,2	-10,4
EE Biens d'équipement	1644	126,3*	88,6	92,2	112,4	99,3	96,1	125,6	92,4*	71,8	116,8	104,4	107,5	127,0	+0,5
E1 Bateaux, avions, trains, motos	325	106,2	100,8	113,6	121,3	116,5	118,3	134,3	93,2*	92,7*	127,5	126,7	129,1	113,4	+6,9
E2 Equipements mécaniques	740	112,2	99,0	96,5	113,5	108,0	102,3	122,2	109,8	69,8	113,4	111,2	110,0	117,7	+4,1
E3 Equipements électriques et électroniques	579	155,6*	68,4	74,6	106,1*	78,5	75,8	125,1	69,8	62,6	115,2	83,1	92,2	146,5	-7,4
EF Biens intermédiaires	3026	89,6	97,6	93,9	102,6	99,6	96,9	104,7	95,9	68,4	102,6	99,2	97,5	88,0	-1,1
F1 Produits minéraux	333	88,4	92,5	91,1	102,6	104,8	103,7	110,3	102,0	75,1	103,2	106,7	98,6	88,7	-0,7
F2 Produits de l'industrie textile	176	68,2	78,3	75,0	80,4	75,6	70,9	78,3	71,0	38,2	77,8	73,9	74,2	62,1	-9,3
F3 Produits en bois, papier ou carton	311	96,6	102,4	95,0	103,9	100,7	100,9	109,9	104,8	81,8	107,8	105,5	102,5	93,9	+0,7
F4 Produits chimiques, en caoutchouc ou plastique	907	89,5	103,6	100,5	108,9	104,8	103,7	107,1	101,2	79,3	105,0	100,6	100,6	89,9	-0,0
F5 Métaux et produits métalliques	871	87,9	98,1	93,3	100,6	99,1	94,7	102,8	91,5	55,1	100,7	97,3	95,0	82,0	-3,7
F6 Composants électriques et électroniques	428	98,2	92,6	90,2	101,7	94,7	89,7	106,5	92,7	69,6	107,4	100,4	101,1	101,9	+2,2
EG Energie	1146	129,1	129,1	119,5	119,3	101,3	94,8	92,2	93,5	90,4	91,5	96,1	115,6	131,1	-0,9
G1 Combustibles et carburants	168	102,4	101,0	86,9	101,9	96,2	88,2	88,0	97,6	99,1	93,5	87,5	98,9	101,3	-1,9
G2 Eau, gaz, électricité	978	133,7	134,0	125,1	122,3	102,2	96,0	92,9	92,8	89,0	91,1	97,6	118,4	136,2	-0,7
MIGS⁽¹⁾															
(050) Biens d'investissement	2412	120,0	96,5	100,1	116,4	109,4	104,1	129,2	97,1	62,2	122,0	107,0	109,9	116,0	-3,3
(040) Biens intermédiaires	3058	90,3	97,9	94,1	103,0	99,9	97,3	104,9	95,8	69,8	102,8	99,7	98,0	88,6	-1,0
(060) Biens de consommation durables	242	86,9	85,8	88,1	97,5	96,1	88,2	99,1	85,1	58,0	102,8	99,0	98,1	83,5	-2,9
(070) Biens de consommation non durables	1758	104,4	101,4	97,8	106,0	103,7	99,4	104,7	94,5	90,9	110,5	118,2*	116,6	105,3	+2,1
EH Construction	1383	96,3	101,7	100,6	113,6	111,0	115,7	124,2	112,6	74,5*	120,3	118,8*	117,7	96,4	+1,5

(1) Main industrial groupings, définition dans le règlement CE 588/2001 de mai 2001

(2) Trois derniers mois rapportés aux trois mêmes mois de l'année précédente

* indique une révision notable (voir encadré "Rectifications et mises à jour")

Rectifications et mises à jour

Les réponses des entreprises interrogées par les enquêtes de branche ne sont pas toujours disponibles en totalité au moment de la première publication de l'indice. Une estimation est alors nécessaire. Lorsqu'une part importante d'une branche est dans cette situation, l'indice de cette branche peut ne pas être publié (le symbole "ns" est utilisé). Ces séries retardataires sont en général disponibles le mois suivant et réintégrées dans l'indice.

Dans la plupart des branches, des enquêtes annuelles ou parfois trimestrielles fournissent des résultats exhaustifs sur l'année ou le trimestre civils précédents la dernière période couverte. Les indices mensuels sont alors corrigés par les résultats exhaustifs pour intégrer l'information la plus complète depuis le début de la période couverte. Ces rectifications sont prises en compte lors de la parution des indices de mars, juin, septembre et décembre. Les indices bruts deviennent alors définitifs.

Le calcul des coefficients CJO-CVS fait l'objet d'une mise à jour trimestrielle, lors de la publication des indices de mars, juin, septembre et décembre. Ce nouveau calcul prend en compte les dernières données trimestrielles et les plus récentes données mensuelles rectifiées, disponibles au début du mois de publication.

Les rectifications par rapport à la publication précédente sont signalées à l'aide du symbole * lorsqu'elles sont en niveau de plus de 0,5 point sur les indices d'ensemble de l'industrie, de plus d'un point sur les indices de NES16 (deux lettres) et MIG et de plus de deux points sur les indices NES36 (une lettre et un chiffre).

Le tableau ci-dessous synthétise les raisons qui ont conduit à procéder à des rectifications par rapport aux données publiées le mois précédent. Il s'inscrit dans une logique d'analyse conjoncturelle et propose une mesure quantitative des révisions des variations (et non pas des niveaux) de l'indice lors de la dernière année civile complète, du dernier trimestre civil et des derniers mois publiés. Ainsi, une correction en niveau sur des données anciennes (comme par exemple lors du calcul des données annuelles définitives) peut avoir un impact sur l'évolution annuelle de la dernière année civile sans pour autant modifier les évolutions récentes regardées par les conjoncturistes. Le tableau détaille également la partie des rectifications des évolutions suivant qu'elle provient d'une modification des données brutes (présentée dans le tableau de la page précédente) ou de l'amélioration de l'estimation de la partie déterministe saisonnière des données permettant de calculer les indices CJO-CVS.

Mesure des révisions (en point de %)		2004	T3 2005	Sept.	Oct.	Nov.
Industrie ensemble (EB..EG)	% de variation due aux corrections de la série brute	-0,04	+0,10	-0,86	-0,01	+0,10
	% de variation due au recalcul des CVS	-0,02	-0,16	+0,47	-0,01	-0,09
	% de variation totale	-0,06	-0,07	-0,39	-0,01	+0,01
Industrie hors énergie et IAA (EC..EF)	% de variation due aux corrections de la série brute	-0,03	+0,09	-0,99	-0,01	0,00
	% de variation due au recalcul des CVS	-0,04	-0,23	+0,60	0,00	-0,08
	% de variation totale	-0,07	-0,13	-0,40	-0,02	-0,09

Note de lecture : l'évolution entre octobre et novembre publiée lors de la précédente campagne sur l'ensemble de l'industrie hors énergie et IAA s'établissait à +2,6%. Cette évolution est révisée à +2,5%. L'écart observé de -0,1 point provient de la baisse liée au recalcul des coefficients CVS-CJO (-0,1 point).

INDICE DE LA PRODUCTION INDUSTRIELLE (données cvs-cjo, base 100 en 2000)

Identifiant NES et pondération (10000=EB...EH)	2005												M/M-1 ⁽²⁾	T/T-1 ⁽³⁾	
	Janv.	Fév.	Mars	Avril	Mai	Juin	Juil.	Août	Sept.	Oct.	Nov.	Déc.			
INDUSTRIE (EB...EG)	8617	102,2	101,5	100,8	100,9	100,8	101,3	100,5	101,8	102,0	99,1	102,2	101,9	-0,3	-0,4
INDUSTRIE hors énergie et IAA (EC...EF)	6710	101,6	100,0	99,1	100,3	99,9	100,4	99,7	100,6	101,5*	98,6*	101,1*	100,4	-0,7	-0,6
EB Industries agricoles et alimentaires	760	102,3	101,9	101,4	101,3	101,8	101,8	101,9	104,6*	102,1	102,4	104,5	102,2	-2,2	+0,2
EC Biens de consommation	1257	102,8	102,2	101,4	102,6	101,9	102,2	101,7	104,2	104,5	103,1*	104,4	104,1	-0,3	+0,4
C1 Habillement, cuir	190	52,2	51,4	49,9	50,4	51,6	50,9	48,1	54,1	48,4	47,1	51,3	51,2	-0,2	-0,7
C2 Produits de l'édition, imprimés ou reproduits	341	98,6	98,4	96,4	98,5	95,6	97,2	95,3	96,4	97,4	96,9	96,3	96,8	+0,5	+0,3
C3 Produits pharmaceutiques, de parfumerie et d'entretien	499	129,9	129,3	129,7	131,0	130,5	130,4	132,0	135,1	137,5	135,3*	136,4*	136,6	+0,1	+0,9
C4 Equipements du foyer	226	92,0	91,0	89,7	90,2	90,4	90,6	89,7	89,9	89,7	88,4	90,6	88,1	-2,8	-0,8
ED Industrie automobile	784	117,1	115,1	111,5*	114,2*	112,6*	111,9*	110,5*	108,2*	112,0*	103,3*	108,8*	103,9	-4,5	-4,4
EE Biens d'équipement	1644	101,1	100,5	100,4	100,8	102,8	103,8	102,6*	103,0	105,5	101,4	103,9	104,9	+1,0	-0,3
E1 Bateaux, avions, trains, motos	325	105,5	113,3	105,9	110,0	120,2	114,6	119,8*	115,4*	117,5*	116,0*	119,6	119,8	+0,2	+0,8
E2 Equipements mécaniques	740	105,4	103,7	103,6	104,5	105,4	105,9	105,3	107,4	106,7	106,8	108,6	109,1	+0,5	+1,6
E3 Equipements électriques et électroniques	579	93,2	89,1	93,4	90,8	89,9	95,0	89,6	90,3*	97,3	86,4	89,2	91,2	+2,2	-3,8
EF Biens intermédiaires	3026	97,3	95,0	94,2	95,4	94,3	94,8	94,4	95,8	95,4	94,1	96,2	95,6	-0,6	+0,1
F1 Produits minéraux	333	100,0	96,4	94,7	98,1	97,8	98,7	98,1	98,8	97,3	97,0	98,3	99,3	+1,0	+0,1
F2 Produits de l'industrie textile	176	75,0	72,2	71,6	70,8	69,9	70,2	71,5	76,9*	69,2	66,9	69,4	68,3	-1,6	-6,0
F3 Produits en bois, papier ou carton	311	99,9	97,8	97,9	99,5	99,0	100,4	99,1	102,5	102,0	101,6	102,8	102,8	0,0	+1,2
F4 Produits chimiques, en caoutchouc ou plastique	907	101,9	101,1	100,3	100,7	99,7	99,0	99,5	100,5	99,7	98,3	101,0	99,2	-1,8	-0,4
F5 Métaux et produits métalliques	871	95,5	92,5	91,1	92,7	91,1	91,5	90,8	92,0	92,3	90,8	92,9	91,5	-1,5	+0,0
F6 Composants électriques et électroniques	428	96,3	93,2	93,7	94,8	93,2	95,7	94,0	94,3	97,4	95,1	97,1	99,2	+2,2	+2,0
EG Énergie	1146	105,8	109,7	110,4	104,3	105,4	106,1	104,1	107,0	104,7	99,8	107,0	110,1	+2,9	+0,3
G1 Combustibles et carburants	168	96,0	92,6	104,4	98,6	89,2	92,7	94,3	95,3	95,4	87,3	98,0	96,5	-1,5	-1,1
G2 Eau, gaz, électricité	978	107,5	112,7	111,4	105,3	108,2	108,4	105,8	109,0	106,3	101,9	108,6	112,5	+3,6	+0,6
MIGS⁽¹⁾															
(050) Biens d'investissement	2412	106,4	105,3	104,1	105,2	106,1	106,5	105,3	104,8	107,7*	102,1	105,6*	104,7	-0,9	-1,7
(040) Biens intermédiaires	3058	97,6	95,3	94,6	95,9	94,7	95,3	94,8	95,9	95,9	94,6	96,6	95,9	-0,7	+0,2
(060) Biens de consommation durables	242	91,5	90,5	89,4	89,8	90,1	90,2	89,3	89,6	89,3	88,3	90,4	88,1	-2,5	-0,5
(070) Biens de consommation non durables	1758	103,5	103,0	102,4	103,0	102,7	102,8	102,7	106,3*	104,8	103,9	105,5	105,0	-0,5	+0,2
EH Construction	1383	108,3	106,7	106,6	107,9	108,1	108,5	108,8	109,7	109,3	109,2	109,4	109,6	+0,2	+0,1

(1) Main industrial groupings, définition dans le règlement CE 588/2001 de mai 2001

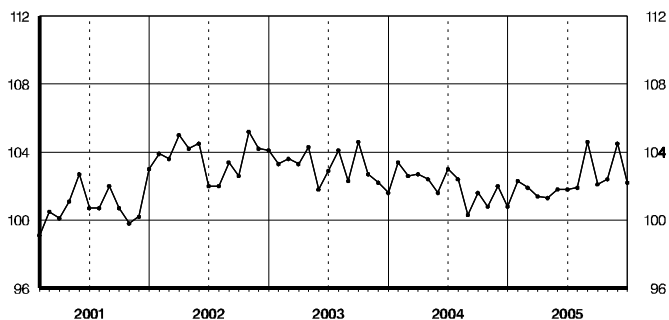
(2) Dernier mois rapporté au mois précédent

(3) Trois derniers mois rapportés aux trois mois précédents

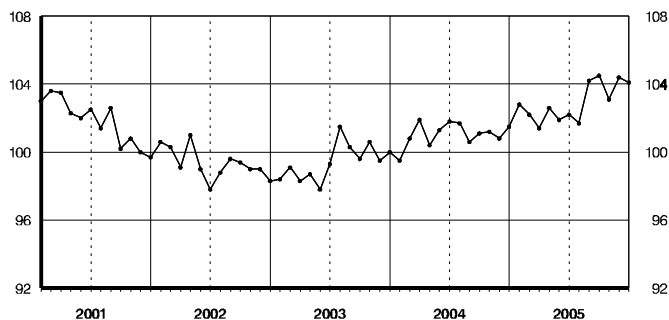
* indique une révision notable (voir encadré "Rectifications et mises à jour")

INDICES DE LA PRODUCTION INDUSTRIELLE

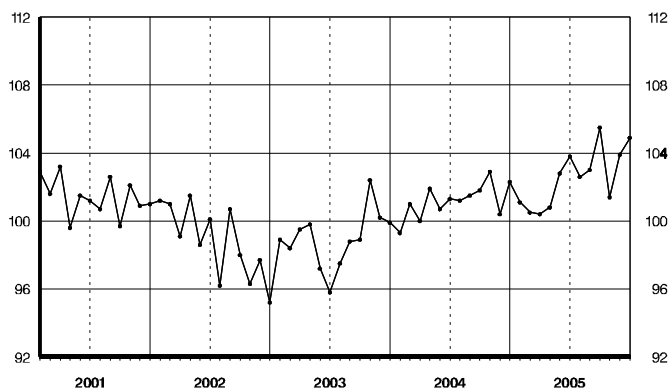
Industries agricoles et alimentaires (EB)
cjo-cvs, base 100 en 2000



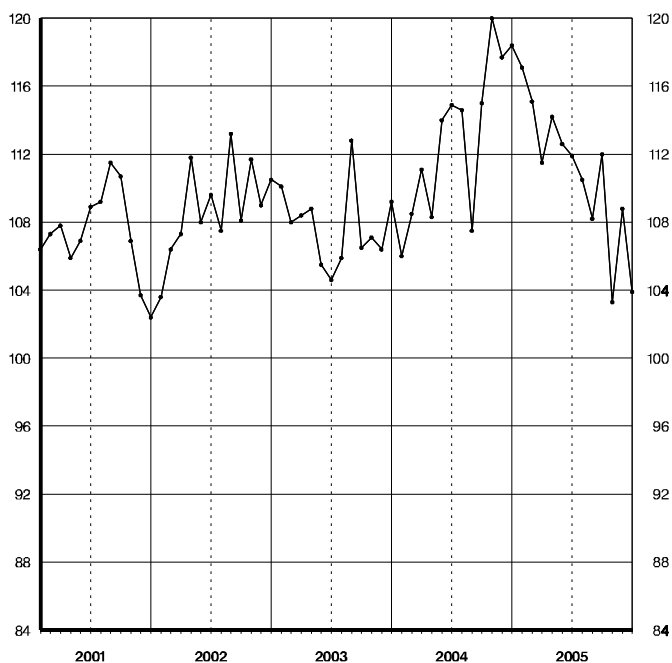
biens de consommation (EC)
cjo-cvs, base 100 en 2000



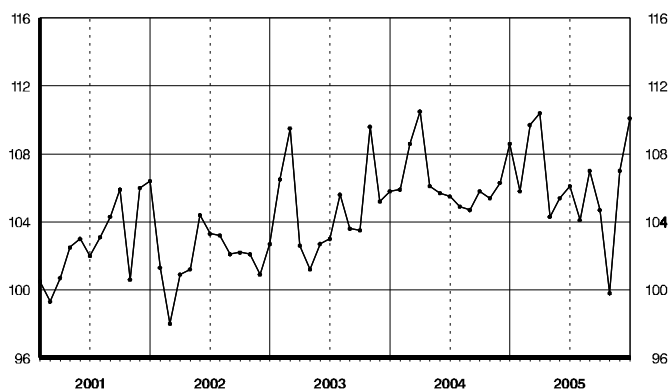
biens d'équipement (EE)
cjo-cvs, base 100 en 2000



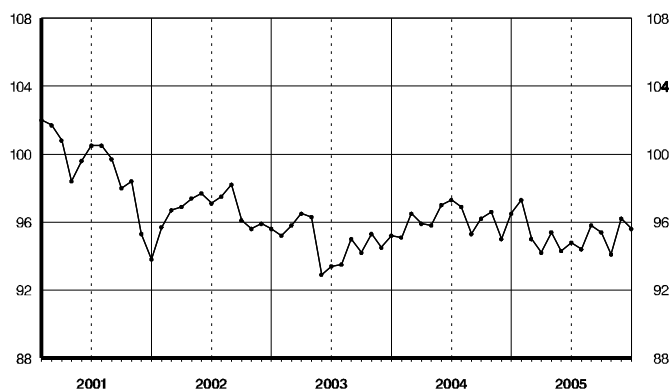
Industrie automobile (ED)
cjo-cvs, base 100 en 2000



énergie (EG)
cjo-cvs, base 100 en 2000



biens Intermédiaires (EF)
cjo-cvs, base 100 en 2000



construction (EH)
cjo-cvs, base 100 en 2000

